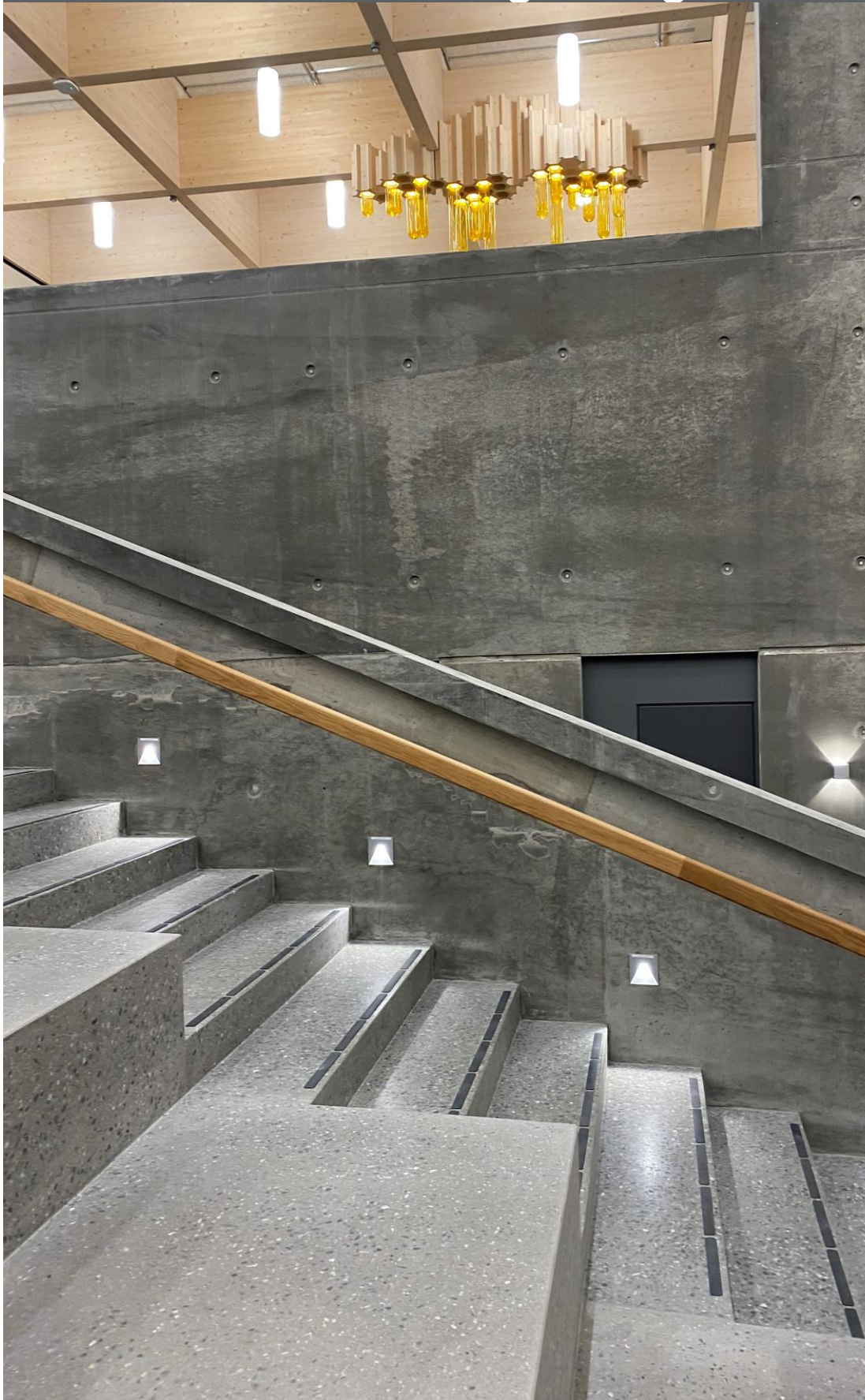


Ferdigbetong



PRISLISTE

1. JULI 2022
Møre



Bestillingsrutiner

Under 20 m³ senest kl. 12 dagen før.
20 - 50 m³ senest 2 dager før.
Over 50 m³ senest 7 virkedager før.

Levering utenfor ordinær arbeidstid avtales spesielt.

Bestilling av avlesingstjenester må skje i god tid og minimum 2 dager i forveien.
 Pumper bestilles minimum 7 dager før.
 I travle perioder tar vi forbehold om lengre bestillingstider og tilpasning til tidspunkt.

Miljøsertifisert i NS-EN ISO 14001

Unicon AS er miljøsertifisert i henhold til NS-EN ISO 14001:2004. Sertifiseringen gjelder alle faste fabrikker, og viser at Unicon AS har etablert og følger et miljøstyringsystem i samsvar med ISO-kravene på virksomhetsområdet *Produksjon av fabrikkblandet betong med tilhørende virksomhet.*

Bestillingsrekkefølge:

1. Kundenavn/ kundenummer/ org.nr./ epostadresse/ ordrenummer
2. Kontrakts- eller tilbudsnummer
3. Leveringsadresse & epostadresse til mottaker av følgesedler
4. Byggeplasskontakt & epostadresse til mottaker av bestillingsbekreftelser
5. PO.nummer/ Rekvisisjonsnummer
6. Type støp (fundament, gulv, vegg, dekke etc.)
7. Hente- eller levert lass
8. Leveringsdato
9. Antall m³
10. Betongtype (bestandighetsklasse, fasthetsklasse, steinstørrelse etc.)
11. Konsistens
12. Leveringstidspunkt
13. Reservasjon JA/ NEI
14. Leveringsrytme (antall m³/ time)
15. Leveringsmetode (bånd/ pumpe/ teleskoprenne etc.)
16. Tilsetning (fiber, retarder, akselerator, ekstra varme etc.)

Betong- og pumpebestilling

Åpningstid

Telefon

Kundesenter.midt@unicon.no

07.00- 16.00

06880 / 2106 6435

Kontaktinformasjon Møre

Tlf:

E-post

KAM Vest Geir Ingar Hansen

9025 2899

geha@unicon.no

Tilbud og kontrakt

2143 5966

tilbudogkontrakt@unicon.no

Ekspedisjonstider

Administrasjon

Betongbestilling

Mandag – fredag 07.00 – 16.00

Normal tid for levering

Mandag – fredag 07.00 – 16.00

Fabrikker: Stette
Ørsta

Unicon AS

Tevlingveien 23
1081 Oslo

Foretaksnr. 942 822 979 mva

www.unicon.no



Veiledende priser Unicon standardvarer, kr. pr. m³ levert inntil 6 km fra produserende fabrikk

| Fasthetsklasse | B20 | B30 | B35 | B35 | | | | B45 | |
|---------------------------|----------------|----------------|----------------|----------------|----------------|----------------|----------------|----------------|----------------|
| Bestandighetsklasse | M90 | M60 | M60 | M45 | MF45 | M40 | MF40 | M40 | MF40 |
| Priser pr. m ³ | 1 650,- | 1 760,- | 1 829,- | 1 945,- | 1 945,- | 1 950,- | 2 015,- | 1 980,- | 2 040,- |

Betongen leveres med sementtyper i henhold til EN 206. D-maks = 22 mm og konsistens inntil 200 mm er inklusive i levert prisene. Andre varianter gis på forespørsel.

Miljøtillegg, p.t. kr 53,- pr. m³

Veiledende priser for funksjonsbetonger, kr. pr. m³ levert inntil 6 km fra produserende fabrikk

| Fasthetsklasse | B30 | B35 | B35 | B45 |
|----------------------|----------------|----------------|----------------|----------------|
| Bestandighetsklasse | M60 | M45 | MF45 | M40 |
| Gulvbetong | 1 879,- | 1 959,- | - | - |
| Veggbetong | 1 825,- | - | - | - |
| Garasjegulv | - | - | 2 019,- | - |
| SKB Gulv K1 (550 mm) | 1 871,- | 1 921,- | 1 981,- | - |
| SKB Vegg K2 (650 mm) | 1 927,- | 1 927,- | 1 987,- | 2 022,- |
| SKB Vegg K3 (720 mm) | - | 1 942,- | 2 022,- | - |

Se vår hjemmeside for beskrivelse av funksjonsbetonger. www.unicon.no

Miljø og bærekraft

Betong er et miljøvennlig produkt med spesielt lang levetid. Vi har valgmuligheter som gjør kundene våre i stand til å velge enda lavere karbonutslipp, bedre tekniske og resirkulerbare løsninger.

Unicon LAVKARBONBETONGER er våre betongtyper med redusert CO₂-utslipp per m³

| | | |
|---|-----------------------|-----------------------|
| Lavkarbon klasse B, tillegg | Kr pr. m ³ | 11,- |
| Lavkarbon klasse A, tillegg | Kr pr. m ³ | 73,- |
| Lavkarbon Pluss og Lavkarbon Ekstrem, tillegg | Kr pr. m ³ | På forespørsel |

Unicon DRENSBETONG er produkter for å håndtere ekstremvær og økt nedbør

| | | |
|---------------------|------------------------|-----------------------|
| B30 M60 Drensbetong | Kr. pr. m ³ | På forespørsel |
|---------------------|------------------------|-----------------------|

Unicon resirkulerer returbetong i betongklosser

| | | |
|-----------|----------|----------------|
| UNI-Block | Pr. stk. | 1 500,- |
|-----------|----------|----------------|

For å redusere CO₂-utslipp fra TRANSPORT, så kan du velge

| | | |
|--|-----------------------|-----------------------|
| Levering med Biodrivstoff (På forespørsel fra utvalgte fabrikker) | Kr pr. m ³ | 33,- |
| Levering med batteridrevet trommel (på forespørsel fra utvalgte fabrikker) | Kr pr. m ³ | På forespørsel |

Ekstraordinært energitillegg grunnet prisutvikling på diesel (kan endres på kort varsel)

| | | |
|--|-----------------------|--------------|
| Midlertidig energitillegg på betong | Kr pr. m ³ | 59,- |
| Midlertidig energitillegg tilkjøring pumpe | Pr. stk | 189,- |
| Midlertidig energitillegg pr. pumptime | Pr. time | 144,- |

Alle priser ekskl. mva

Transport og henting av betong

Veiledende priser for standardvarer og funksjonsbetonger er inklusive transport på 6 km fra produserende fabrikk. Ved levering utover 6 km økes betongprisen med 6,50,- pr. km pr. m³.

| | | |
|---|------------------------|----------------------|
| Minstelasstillegg for lass under 6 m ³ (Gjelder også ved aksellastrestriksjoner) | Kr. pr. m ³ | 220,- |
| Bompenger i tillegg til levert pris | Kr. pr. lass | Lokale satser |

Det tas forbehold om andre vei- og fergekostnader ved levering.

Hvis leveransen ikke kan gjennomføres som følge av årsak som ikke skyldes leverandør, belastes ordinære påløpte kostnader.

Ved henting av betong, kontakt vårt kundesenter lokalt på forhånd for effektiv håndtering. Betong som hentes av kunde, faktureres med levert pris. Det beregnes ikke hentegebyr eller minstelasstillegg.

Ved levering på byggeplasser som trenger egne sikkerhetskurs forbeholder Unicon seg retten til å fakturere en timesats for dette.

Unicons merytelser; varer, levering og tillegg

| Merytelser varer | | |
|---|-----------------------|--------------|
| Oppvarmet betong ≤ 20 °C (01.10. – 30.04.) | Kr pr. m ³ | 56,- |
| Oppvarmet betong > 20 til 25 °C (01.10. – 30.04.) | Kr pr. m ³ | 87,- |
| Steinstørrelse Dmax 16 mm | Kr pr. m ³ | 49,- |
| Steinstørrelse Dmax 8 mm | Kr pr. m ³ | 162,- |
| Redusert steinmengde 25 % | Kr pr. m ³ | 57,- |
| Redusert steinmengde 50 % | Kr pr. m ³ | 116,- |
| Konsistens > 200 mm | Kr pr. 10 mm | 11,- |
| Gulvbetongtillegg (SP-basert og inkl. synk inntil 240 mm) | Kr pr. m ³ | 76,- |
| SKB tillegg | Kr pr. m ³ | 120,- |
| Lavvarmebetongtillegg, B30 og høyere kvaliteter | Kr pr. m ³ | 73,- |
| Tillegg for betong for husdyr, B35 | Kr pr. m ³ | 74,- |
| SP | Kr pr. l | 25,- |
| Retarder | Kr pr. m ³ | 106,- |
| Akselerator (størkningsakselerator) | Kr pr. m ³ | 128,- |
| X-Seed (herdeakselerator) | Kr pr.kg | 32,- |
| Vinterfug | Kr pr. m ³ | 308,- |
| Vinterfug -5 grader | Kr pr. m ³ | 744,- |

Unicon kan levere ferdig armert betong med stålfiber til ulike bruksområder. Ta kontakt med oss for ytterligere informasjon eller prisforespørsel på våre armeringsalternativer.

Alle merytelser, varer og tillegg forutsetter tilgjengelighet på aktuell fabrikk.

Andre sement- og betongtyper og ytelser gis på forespørsel.
Pris på oppvarmet betong i perioden 1/5-30/9 gis på forespørsel.

Alle priser ekskl. mva

| Tillegg for leveringstid/overtid | | |
|---|-----------------------------------|----------------------------|
| 30 min. fri leveringstid, utvides med 5 min. pr. m ³ ved lass > 6 m ³ . | | |
| Økt leveringstid | Beregnes pr. påbegynt 15 min. | 278,- pr. 15.min. |
| Økt leveringstid ut over 30 min. | Beregnes for all økt leveringstid | 407,- pr. 15.min |
| Overtid for fabrikk og pr. bil inntil 30 km fra produserende fabrikk | | |
| – fra kl. 16:00 til 21:00 | Kr. pr. m ³ | 153,- |
| – fra kl. 21:00 til 07:00 | Kr. pr. m ³ | 307,- |
| Minstepris på leveranse etter kl. 16.00 | Kr. pr. lass | 918,- |
| Minstepris på leveranse etter kl. 21.00 | Kr. pr lass | 1 842,- |
| Oppstart fabrikk på overtid etter kl. 16:00 | | Pris på forespørsel |
| Oppmøte overtid bil etter kl. 16:00 | Kr. pr. bil | 775,- |

For levering av betong *utover 30 km* fra fabrikk, samt levering på lørdag, søndag og helligdager, gis pris på forespørsel. Vi tar forbehold om annen overtidsberegning til leveranser med lang transportavstand, lang leveringstid og/eller små volum

Det tas også forbehold om at vi har kapasitet til å levere utenfor ordinær arbeidstid.

Utsettelse og avbestilling

Ved varsel om utsettelse senere enn 3 arbeidstimer (6 arbeidstimer, utenfor normal arbeidstid) før avtalt leveringstidspunkt, forbeholder Unicon seg retten til å betrakte dette som avbestilling. Merknader faktureres da som "Ved avbestilling".

Ved avbestilling av planlagt leveranse innenfor normal arbeidstid man – fre. 07.00 – 16.00

| | | |
|--|----|----------------|
| Avbestillingsgebyr ved avbestilling senere enn 3 arbeidstimer før avtalt leveringstidspunkt. | Kr | 6 000,- |
|--|----|----------------|

Ved avbestilling av planlagt leveranse utenfor normal arbeidstid man – fre. 07.00 – 16.00, lørdag, søndag og helligdager

| | | |
|--|----|-----------------|
| Avbestillingsgebyr ved avbestilling senere enn 6 arbeidstimer før avtalt leveringstidspunkt. | Kr | 12 000,- |
|--|----|-----------------|

For pumper og PUMI gjelder egne betingelser.

Unicon forbeholder seg retten til å fakturere for ekstra påløpte kostnader ut over overnevnte satser ved utsettelse/avbestilling.

Retur av betong

| | | |
|--|-----------------------|----------------|
| Ved retur av > 0,5 m ³ faktureres | Kr pr. m ³ | 1 260,- |
|--|-----------------------|----------------|

Alle priser ekskl. mva

Pumpepriser

Pumpemikser (Pumi)

Frakter selv opp til 3 m³ betong, tilkjøring beregnes som ordinær betongtransport.

| | | |
|--|-----------------------|----------------|
| Timer Pumi – beregnes fra ankomst til avreise byggeplass (pr. påbegynt 30 minutter). | Kr pr. time | 1 369,- |
| Pumpet mengde – Pumi | Kr pr. m ³ | 42,- |
| Pumi minimumspris | Kr pr. gang | 2 960,- |

Ved bruk av Pumi som ordinær pumpe, beregnes satser som for pumpe.

Pumpetjenestene er inkludert smøreløst.

| | | | |
|--|-----------------------|----------------|----------------|
| Pumpestørrelse: | | 24 m | 36 m |
| Transport pumpe inntil 30 km | Kr | 907,- | 2 027,- |
| Timepris pumper – beregnes fra ankomst til avreise byggeplass. (pr. påbegynt 30 minutter). | Kr pr. time | 1 369,- | 2 027,- |
| Pumpet mengde – Pumpe | Kr pr. m ³ | 42,- | 42,- |
| Minstepris Pumpe | Kr | 2 960,- | 5 068,- |

Tillegg

| | | |
|--|-----------------------|-------------------------|
| Rør/slange utlegg | Kr pr. meter | 43,- |
| Pumpe overtid 16.00 – 21.00 | Kr pr. time | 350,- |
| Pumpe overtid 21.00 – 07.00 | Kr pr. time | 630,- |
| Pumi overtid 16.00 – 21.00 | Kr pr. m ³ | 153,- |
| Pumi overtid 21.00 – 07.00 | Kr pr. m ³ | 307,- |
| Avbestillingsgebyr ved avbestilling senere enn 6 arbeidstimer før avtalt oppmøte | Kr. | Minstepris pumpe |
| Ekstra mannskap ved utlegging av rør /slange | Kr pr. time | 690,- |
| Oppmøte overtid pumpe etter kl. 16.00 | Kr pr. pumpe pr. gang | 775,- |
| Fabrikkvent på overtid ved utsettelse | Kr pr. time pr. pumpe | 721,- |
| Vask av pumpe utenfor byggeplass | Kr. | 1 326,- |

Pumping i kulde

Ved temperaturer lavere enn -10°C tas forbehold om gjennomføring av pumpeoppdrag.

Alle priser ekskl. mva

Betalingsbetingelser

Netto pr. 8 dager. Ved for sen betaling belastes renter i henhold til «Lov om renter ved forsinket betaling». Kredittvurdering blir utført.

Viktig informasjon fra Unicon

Unicon AS benytter FABEKOs salgs- og leveringsbetingelser, og disse gjelder ved alle leveranser av betong. I tillegg er det behov for å utdype noen forbehold i forbindelse med vårt ansvarsforhold med hensyn til det ferdige resultat

| | |
|---|---|
| MOTTAKSKONTROLL | Kjøperens mottakskontroll skal være i overensstemmelse med gjeldende Norsk Standard på leveringstidspunktet og skal bl.a. omfatte kontroll av at de angitte spesifikasjoner i følgeseddelen er i overensstemmelse med Bestilling, og at betongen har egenskaper i henhold til Bestilling, så langt dette kan bedømmes på leveringstidspunktet. |
| BETONGKONTROLL | Unicon AS har sentral godkjenning av vårt produksjonskontrollsystem, i tillegg til at fabrikkene har et eget sertifikat. Sertifikatene er utstedt av Kontrollrådet. Dette sikrer at Unicon følger NS-EN 206+NA, samt ISO 14001, og viser at betongkvalitet og kvalitetskontroll dokumenteres i henhold til gjeldende standarder og regelverk. Enkeltresultater, samt samsvarskontrollen, er tilgjengelig for kjøper etter skriftlig avtale. |
| PRODUKTANVEND-ELIGHET OG ETTERBEHANDLING | <ul style="list-style-type: none"> • Unicon AS er uten ansvar dersom det er bestilt en betongtype eller leveranse som er uegnet til formålet eller har uegnede støpelighetsegenskaper. • Unicon AS hefter ikke for forringelser som har oppstått på grunn av tidlig uttørking, mangelfull utstøping, mangelfull tildekking eller herdetiltak. • Estetiske mangler som må utbedres etter etterbehandling eller sliping er kundens hele ansvar. Dette kan være riss, avdekking av porer, svake korn o.a. • Unicon AS er uten ansvar for fargeforskjeller eller andre forhold, som skyldes endringer i spesifikasjoner fra våre materialleverandører i løpende leveranse. • Enhver tilsetning til betongen, utført/bestilt av kjøper, skjer på kjøpers ansvar. • Våre betongblokker er et gjenbruksprodukt laget av restbetong. Ingen blokker er helt like; og det kan være småsår, ujevnheter og ulikheter i farge og utseende, noe som gjenspeiles i produktets lave pris. Det er mulig å plukke ut ønskede blokker på fabrikk, men dette må avtales på forhånd. |
| PRODUKTANSVAR | Unicon AS er ansvarlig for skader, såfremt det kan bevises at skaden skyldes en defekt ved leveransen. |
| RÅDGIVNING | <p>Unicon AS vil etter beste evne rådgi kunden med hensyn til valg av produkter og disses funksjon og egnethet til spesifikke formål. Slik teknisk rådgivning eller bistand påfører ikke Unicon AS ansvar eller forpliktelser for det oppnådde resultat.</p> <p>Unicon AS har intet ansvar for uttalelser, som hviler på en skjønnsmessig bedømmelse eller en vurdering.</p> |

FABEKO Norsk Fabrikkbetongforenings salgs- og leveringsbetingelser, mai 2020

ALMINNELIGE SALGS- OG LEVERINGSBETINGELSER for fabrikkblandet betong

1. ANVENDELSESOMRÅDE

Disse Alminnelige salgs- og leveringsbetingelser ("Betingelsene") Leveandøren til enhver tid gjeldende prisliste ("Prislisten") gjeld ved hvert kjøp av fabrikkblandet betong mellom Leveandøren og Kjøperen med mindre kjøpet reguleres av ufravikelige bestemmelser i kjøpsloven (lov nr. 27/1988) eller forbrukerkjøpsloven (lov nr. 34/2002). Ved konflikt mellom bestemmelser i Betingelsene og/eller Prislisten og be-stemmelse i særskilt avtale mellom partene skal bestemmelserne i den særskilte avtalen ha forrang. Ved konflikt mellom Betingelsene og Prislisten skal bestemmelserne i Prislisten ha forrang. Bestemmelser i NS 8409 gjelder ikke med mindre de inntatt i og får rang som særskilt avtale mellom partene. For betongpumpebetjening gjelder de særskilte salgs- og leveringsbetingelser selv om tjenesten har sammenheng med et kjøp av fabrikkblandet betong.

2. BESTILLING/AVBESTILLING

Kjøperens bestilling, ("Bestilling") skal inneholde oppgave over total mengde, leveringsdag(er), ønsket tidspunkt for leveringsbegynnelse, leveringstakt og tekniske data for betongen. Kjøperen er selv ansvarlig for å den bestilte betongen svarer til formålet med kjøpet, jf. pkt. 8 samt at volumet som er bestilt er korrekt. Kjøper kan for avrop av siste leveranser justere volumet i bestilling ± 10 % uten at avtalen må revideres. Kjøperen må kontakte Leveandør før siste leveranser for å tilpasse dagsleveranse til behovet. Bestilling er bindende når den er bekreftet av Leveandøren. Krav til bestillingstid, bekrefteelse av bestilling og avbestillingstid framgår av Prislisten. Avbestiller Kjøperen utenfor den avtalte avbestillingstiden, kan Leveandøren kreve dekning av ekstra utgifter.

3. PRIS. BETALINGSBETINGELSER

Med mindre betongprisen framgår av særskilt avtale eller av akseptert skriftlig tilbud, fastsetter Leveandøren prisen iht. Prislisten. Det samme gjelder vederlag for andre ytelser, så som transport, overtid, venting, håndtering av restbetong o.l. Leveandøren har rett til å regulere avtalt pris når prisen på en eller flere innsatsfaktorer som skal brukes til produksjonen av leveransen, er økt vesentlig i forhold til prisen på avtale-tidspunktet. Prisen kan ikke økes mer enn nødvendig for å kompensere for kostnadsøkningen på innsatsfaktorene. For levering av betong med spesiell sammensetning ("Spesialbetong") kan Leveandøren kreve pristillegg, spesialpriser eller særlige vilkår for leveransen med mindre det er avtalt noe annet. Gjelder bestillingen Spesialbetong med ikke lagerførte innsatsfaktorer, kan Leveandøren fakturere disse innsatsfaktorene i sin helhet selv om de ikke eller bare delvis medgår i den endelige produksjon. Dersom leveranse iht. en bestilling forutsetter at Leveandørens per-sonell må gjennomføre pålagt sikkerhetskurs eller annen opplæring for å få adgang til Losseplassen, jf. pkt. 4, skal Leveandøren varsle Kjøperen om de kostnadene dette innebærer, og Partene skal avtale nærmere den godtgjørelse Leveandøren kan kreve for dette. Kjøperen skal be-tale mottatte fakturer senest på forfallsdagen. Kjøperen kan bare holde tilbake betalingen eller deler av betalingen dersom han innen forfalls-dagen skriftlig har gjort gjeldende at Leveandøren har misligholdt avtalen og innen samme frist har fremsatt skriftlig krav overfor Leveandøren. Kjøperen kan bare holde tilbake så meget av fakturabeløpet som er nødvendig for å dekke det fremsatte kravet. Ved forsinket betaling skal Kjøper betale forsinkelsesrente iht. forsinkelsesrenteloven (lov 17.12.76 nr. 100). Uberettiget tilbakeholdt beløp anses som forsinket betaling.

4. LEVERINGSSTED - OG TIDSPUNKT. OVERFØRING AV RISIKO FOR BETONGEN. ANSVAR FOR SKADER VED LEVERINGEN.

Ved levering av verk anses levering foretatt når betongen er produsert og klar for henting på betongstasjonen. Dersom annet ikke er avtalt, skal i alle andre tilfeller Leveandøren levere betongen på anviset losse-plass på oppgitt leveringsadresse, byggeplass ("Losseplassen"). Levering anses foretatt når betongen er kommet frem til Losseplassen og er klar for lossing selv om lossing ikke er påbegynt. Kjøperen har risikoen for at Losseplassen og adkomsten til Losseplassen fra nærmeste vei som er åpen for alminnelig ferdsel ("Adkomsten"), er tilfredsstillende. Losse-plassen/Adkomsten skal ikke anses tilfredsstillende hvis akseltrykket på det kjøretøyet betongen transporteres med. Det samme gjelder hvis Losseplassen/Adkomsten ikke gir tilstrekkelig manøvreringsmuligheter for kjøretøyet eller det foreligger forhold på eller ved Losseplassen/Adkomsten som vanskeliggjør, hindrer eller gjør risikofull framkjøringen og/eller oppstillingen av kjøretøyet eller lossingen av betongen, så som forekomst av luftledninger, kabler eller andre installasjoner, bommer, bruer, trange passasjer, porter/portaler og lignende. Hvis leveringen ikke kan gjennomføres på grunn av forhold som nevnt ovenfor, skal levering likevel anses skjedd. Dersom Kjøperen senest ved bestillingen har gitt Leveandøren korrekte opplysninger om Losseplassen/Adkomsten, jf. forrige avsnitt, overtar Leveandøren risikoen for Losseplassen/Adkomstens egnethet med mindre Leveandøren har reservert seg mot dette i bekreftelesen av bestillingen. Hvis framkjøring, oppstilling eller lossing av betongen til/på Losseplassen/Adkomsten ikke kan gjennomføres uten bruk av spesialutstyr, omkjøring, ekstraarbeid, hjelpemann eller lignende, skal levering likevel anses foretatt med mindre Kjøperen har under-rettet Leveandøren om disse forhold så tidlig at Leveandøren kunne innrettet seg etter dem og senest 24 timer før avtalt leveringstidspunkt. Merkostnadene kan Leveandøren fakturere til Kjøperen.

Det er i alle tilfeller Kjøperen som har ansvaret for å fremskaffe alle faktiske opplysninger for vurderingen av forhold som kan påvirke gjennomføringen av leveringen. Risikoen for betongen går over på Kjøperen når levering er foretatt, jf. 1. og 2. avsnitt ovenfor. Leveandøren har ansvaret for lossing av betongen fra trommel og til matekasse, tobb e. l. Dersom Kjøperen ønsker at Leveandøren skal sørge for at betongen kan pumpes eller losses med transportbånd eller hydraulisk renne, skal det avtales særskilt og i god tid. Leveandøren har i så fall ansvaret for lossingen og transporten frem til betongens bruktsted. Med bakgrunn i sikkerhet ved lossing av bil skal Leveandørens personell ikke benyttes til arbeid som Kjøperen er ansvarlig for herunder mottak og plassering av tobb i kran. Kjøperen er ansvarlig for overskuddsbetong og skal påvise forskriftsmessig plass for plassing av denne. Partene kan avtale at Leveandøren mot vederlag iht. prislisten overtar ansvaret for restbetongen. Kjøperen er også ansvarlig for forskriftmessig vaskeplass for transportbånd, renne og betongpumpe. Leveandøren skal straks varsle Kjøperen om avvik av betydning i forhold til avtalt leveringstidspunkt. Kjøperen er ansvarlig for enhver skade eller ethvert tap som oppstår i forbindelse med levering, herunder kostnader til returtransport, berging av tømning av betong fra kjøretøy, når skaden eller tapet har sammenheng med at Losseplassen/Adkomsten ikke har vært tilfredsstillende, jf. ovenfor, og skaden eller tapet ikke kan behandles. Transportøren av betongen som grovt uaktsomt.

5. KJØPERENS KONTROLL - BETONGVOLUM – BETONGKVALITET

Kjøperens mottakskontroll skal være i overensstemmelse med gjeldende Norsk Standard på leveringstidspunktet og skal bl.a. omfatte kontroll av at de angitte spesifikasjoner i følgeseddelen er i overensstemmelse med Bestilling, og at betongen har egenskaper i henhold til Bestilling, så langt dette kan bedømmes på leveringstidspunktet. Kjøperen skal på byggeplassen gjennomføre identitetsprøving av betongen. Identitetsprøvingen skal være i overensstemmelse med gjeldende Norsk Standard på leveringstidspunktet. Kjøperen oppfordres til prøvetagning av betongen før utlegging. Betongvolum beregnes ut fra innveide delmaterialer. Veieutstyrets nøyaktighet skal være i henhold til gjeldende Norsk Standard på leveringstidspunktet. Betongen skal på leveringstidspunktet ha den konsistens og eventuelt det luftinnhold som er oppført på følgeseddelen. Når betongen er bestilt med et bestemt konsistensmål eller i en bestemt konsistensklasse, anses avvik i henhold til gjeldende Norsk Standard på leveringstidspunktet som avtalemessig leveranse. Det samme gjelder når betongen er bestilt med bestemt luftinnhold. Dersom leveranse av betong med bestemt temperatur er avtalt, anses avvik på +5/-3 OC som avtalemessig leveranse. Finsats kan inneholde noen få steiner med størrelse tilsvarende største steinstørrelse for betong i leveandørens leveringsprogram. Leveandøren er oppatt av å ta miljøhensyn ved produksjon av betongen. Betongen kan derfor inneholde resirkulerte materialer når dette ikke går ut over betongens spesifikerte egenskaper. Stiller Kjøperen kvalitetskrav til betongen ut over det sædvanlige, må spesifikasjonene meddeles Leveandøren i god tid før levering. Leveandøren gir ingen garanti for kvaliteten av betong sammensatt etter Kjøperens anvisning. For øvrig skjer leveransen av betongen med kvalitet etter gjeldende Norsk Standard på leveringstidspunktet med mindre annet er avtalt.

6. REKLAMASJON

Dersom Kjøperen vil gjøre gjeldende at betongen er levert til uriktig tid eller at det foreligger mangel, må han reklamere straks. Reklamasjon skal anmerkes på samtlige eksemplarer av følgeseddelen, og Kjøperen må i tillegg straks varsle den ansvarlige hos Leveandøren slik at retting eller omlevering kan vurderes. Ved vesentlige avvik fra det avtalte, skal reklamasjon også straks meddeles skriftlig til den ansvarlige hos Leveandøren. Innen rimelig tid etter reklamasjonen, må Kjøperen varsle Leveandøren om han gjør gjeldende krav på retting, omlevering eller heving. Gjør han ikke det, vil hans krav falle bort. For mangler som ikke kunne eller burde oppdages ved levering, skal Kjøperen reklamere skriftlig og uten ungrunnet opphold, og senest 14 dager etter at han oppdagde eller burde ha oppdagde mangelen. Reklamasjonen skal angi hva slags mang-let det gjelder. Bygger reklamasjonen på resultatet av trykkasthetsprøver, skal det opplyses. Vedkommende prøvestykke skal oppbevares og på anmodning straks stilles til disposisjon for Leveandøren. Kjøperen kan ikke gjøre krav gjeldende mot Leveandøren når det er gått mer enn tre år siden leveringen. Kjøperen taper sin rett til senere å gjøre gjeldende krav mot Leveandøren dersom han har kvittert uten forbehold på følge-seddelen og forsinkelsen eller mangelen kunne eller burde blitt oppdaget på leveringstidspunktet. Det samme gjelder reklamasjon etter reklamasjonsfristene ovenfor. Det samme gjelder også hvis Kjøperen uten Leveandørens forutgående godkjenning foretar tilsetninger til betongen

7. FORSINKELSE

Forsinkelse foreligger når betongen ikke blir levert til avtalt tid. Kjøperen kan kreve erstatning dersom forsinkelsen er vesentlig. Kjøperen kan bare heve avtalen ved gjentatte, vesentlige forsinkelser fra Leveandørens side og i så fall bare med virkning for fremtidige dagsbestillinger.

Dersom Kjøperen endrer Bestillingen og endringen medfører risiko for at opprinnelig avtalt leveringstidspunkt ikke kan holdes, er dette ikke å anses som forsinkelse. Dersom Leveandøren lider tap som følge av at Kjøperen ikke kan eller vil ta imot betongen til avtalt tid og tidsavviket er vesentlig, kan Leveandøren kreve erstatning av Kjøperen. Kjøperens krav på erstatning for forsinkelse eller mangel faller bort dersom Leveandøren godtgjør at forsinkelsen respektive mangelen skyldes hindring utenfor Leveandørens kontroll som han med rimelighet ikke kunne for-ventes å ha tatt i betraktning på avtale-tiden eller unngå eller overvinne følgende av. Forrige setning skal vurderes på samme måte som hindring etter kjøpsloven § 27, 1. ledd. Som hindring etter første setning skalogså regnes arbeidsstans, manglende eller forsinket leveranse fra under-leveandør, trafikkhindring, svikt i drivstoff- eller materialtilførsel, strømstans og uforutsett svikt i utstyr, maskineri m.v. Det samme gjelder enhver hindring som følger av beslutning truffet av offentlig myndighet eller tilråding gitt av offentlig myndighet og som rammer Leveandøren eller hans ansatte eller underleveandør. Eksempelviseringen av hindringer i dette punkt skal ikke anses uttømmende. Hindringer som inntreffer etter avtale-tidspunktet, men før leveringstidspunktet, og som forøvrig tilfredsstiller kriteriene ovenfor, kan etter omstendighetene medføre at Kjøperens krav på erstatning faller bort. Like med beslutning eller tilråding fra offentlig myndighet gjelder avtale inngått mellom eller beslutning truffet av partene i arbeidslivet og som medfører hindring som beskrevet ovenfor.

8. MANGEL

Mangel foreligger dersom betongen ved leveringen ikke oppfyller de krav til, mengde, kvalitet og andre egenskaper som følger av avtalen. Uten hensyn til om Leveandøren da kjøpet ble inngått, var kjent eller burde vært kjent med Kjøperens formål, har Kjøperen alene ansvaret for den bestilte betongens egnethet for formålet. Kjøperen kan heller ikke påberope seg Leveandørens sakkunnskap eller vurderinger eller påberope seg at Leveandøren har akseptert Kjøperens formål. Eventuelle kommunikasjon mellom Partene forut for Leveandørens bekrefteelse av Bestillingen om betongens egnethet for formålet, kan verken helt eller delvis anses å inneholde noe råd eller anbefaling fra Leveandøren til Kjøperen med hensyn til Kjøperens valg av betongkvalitet, mengde eller andre egenskaper. Foreligger det en mangel på leveringstidspunktet, har Leveandøren rett til å foreta retting ved bruk av tilsetningsstoffer e.l. eller foreta omlevering. Blir retting eller omlevering foretatt innen rimelig tid, kan Kjøperen ikke kreve erstatning eller heve avtalen. I motsatt fall kan Kjøperen kreve erstatning etter bestemmelsen i pkt. 9, eller i hvis mangelen er vesentlig – i tillegg heve avtalen med virkning for fremtidige dagsbestillinger. Dette gjelder likevel ikke hvis mangelen skyldes egenskaper ved de anvendte råvarer og Leveandøren ikke kan videreføre erstatnings- eller hevingskravet til råvareprodusenten.

9. OMFANGET AV EVENTUELT ERSTATNINGSANSVAR ETTER AVTALEN.

Kjøperens krav på erstatning ved forsinkelse (pkt. 7) og/eller mangel (pkt. 8) er begrenset til det direkte tap som Kjøperen har lidt, så som direkte utlegg, eventuelt prisdifferanse ved retting eller levering fra andre, tingskade på gjenstander, herunder armering, forutsatt bruk i nær tilknytning til betongen. Leveandøren er likevel bare ansvarlig for tap som Kjøperen kan dokumentere og som med rimelighet kunne forutses som en påregnelig og adekvat følge av forsinkelsen eller mangelen. Erstatningen skal reduseres dersom Kjøperen ikke har foretatt rimelige tiltak for å redusere kostnadene ved forsinkelse eller mangel. Leveandørens ansvar omfatter ikke indirekte tap, herunder tap som følge av driftsbrudd, at Kjøperen ikke kan nyttiggjøre seg betongen som forutsatt (avsnitt), forjensetapp eller tap som følge av at Kjøperen må betale dagmukt eller erstatning til medkontrahent, herunder kostnader ved forsørgsarbeid for å unngå slike forpliktelser overfor medkontrahent, e.l. Det som er bestemt om Leveandørens ansvar for indirekte tap etter bestemmelsene i dette pkt. 9, gjelder også i forhold til Kjøperen som etter forbrukerkjøps loven skal anses som forbrukerkjøper, jf. kjøpsloven § 67, 4. ledd. Leveandørens samlede erstatningsansvar er blømsmessig begrenset oppad til kontraktssummen for den forsinkede eller mangelfulle leveransen med mindre Leveandøren er forsikret for et høyere ansvarsbeløp og ansvaret er dekket ved utbetaling fra denne forsikringen. Leveandørens totale erstatningsansvar i forbindelse med ett og samme avtaleforhold er under enhver omstendighet begrenset oppad til kr. 3 000 000. Dersom leveranser er knyttet til flere avtaleforhold, men gjelder samme bygge-prosjekt, skal beløpsbegrensningen ovenfor knyttes til bygge-prosjektet. Leveandørens krav på erstatning for forsinkelse (pkt. 7) er begrenset til påregnelig tap for forteneste på salg av betong som er falt bort som følge av at Leveandøren ikke har kunnet utnytte de(t) kjøretøye(ene) som er blitt forsinket i lossingen og/eller det påregnelige tap som Leveandøren har lidt ved å leie inn reservekjøretøy. Erstatningen skal reduseres der-som Leveandøren ikke har foretatt rimelige tiltak for å redusere kostnadene ved forsinkelsen. Leveandørens krav på erstatning for forsinkelse faller bort dersom Kjøperen godtgjør at forsinkelsen skyldes hindring utenfor Kjøperens kontroll som han ikke med rimelighet kunne forventes å ha tatt i betraktning på avtale-tiden eller unngå eller overvinne følgende av.

10. TAUSHETSPLIKT M.V.

Kjøperen forplikter seg til ikke å overlate til andre opplysninger om Leveandørens resepter, priser, betingelser, blandingsforhold mv. som han måtte bli kjent med ved avtaleinngåelsen eller gjennomføringen av avtaleforholdet. Kjøperen forplikter seg videre til ikke selv å benytte slike opplysninger til annet enn det som var formålet med meddelelsen av opplysningene.

11. TVISTER

Enhver tvist mellom partene om avtaleforholdet avgjøres ved ordinær rettergang med mindre partene blir enige om å la tvisten avgjøres ved voldgift. Partene vedtar leveringsstedets verneeting som verneeting for alle tvister som måtte utspinne av avtalen. Alle tvister skal avgjøres i henhold til norsk rett alle tvister som måtte utspinne av avtalen. Alle tvister skal avgjøres i henhold til norsk rett.

FABEKO Salgs- og leveringsbetingelser for pumpearbeider av mai 2019

1. ANVENDELSESMÅTE

Disse Alminnelige salgs- og leveringsbetingelser ("Betingelsene") og Leverandørens til enhver tid gjeldende prisliste ("Prislisten") gjelder ved enhver levering av betongpumpejenester mellom Leverandøren og Kjøperen med mindre kjøpet reguleres av ufravikelige bestemmelser i lov eller forskrift. Disse Betingelsene gjelder mellom Leverandør av pumpejenester og Kjøperen som er den som betaler Leverandøren for betongpumpejenesten. Kjøper kan være både mottaker av betong på byggeplassen og leverandør av fabrikkbetong der pumpejenesten inngår i avtale om betongleveranser. Ved konflikt mellom bestemmelser i Betingelsene og/eller Prislisten og bestemmelser i særskilt avtale mellom partene skal bestemmelsene i den særskilte avtalen ha forrang. Ved konflikt mellom Betingelsene og Prislisten skal bestemmelsene i Prislisten ha forrang. Bestemmelse i NS 8409 gjelder ikke med mindre de er inntatt i og får rang som særskilt avtale mellom partene. For produksjon og leveranser av fabrikkblandet betong gjelder andre særskilte salgs- og leveringsbetingelser hos leverandøren av fabrikkbetong.

2. BESTILLING/AVBESTILLING

Kjøperens bestilling ("Bestilling") skal inneholde oppgave over mengde i m³ betong (toleranse ± 10 %), leveringsadresse, tidspunkt for leveringsbegynnelse, nødvendig rekkevidde for pumpe, leveringstakt, type konstruksjon som skal støpes og eventuelle spesielle forhold med betongens egenskaper som er viktig for pumpeleveransen. Ved bestilling skal kjøperen opplyse om det er spesielle HMS-forhold på byggeplass og langs tilkomstveger. Kjøperen er selv ansvarlig for at de tekniske egenskapene ved den bestilte betongen svarer til formålet. Bestilling er bindende når den er bekreftet av Leverandøren. Krav til bestillingstid, bekrefteelse av bestilling og avbestillingstid fremgår av Prislisten. Avbestiller Kjøperen utenfor den avtalte avbestillingstiden, kan Leverandøren kreve dekning av ekstra kostnader.

3. PRISEN – BEREGNING AV PRISEN

Med mindre prisen på pumpejenesten fremgår av særskilt avtale eller av akseptert skriftlig tilbud, fastsetter Leverandøren prisen iht. Prislisten. Prisen på pumpejenester beregnes i det enkelte tilfelle pr. time, pr. m³ pumpet betong eller som en kombinasjon av dette. Prisen omfatter bestilt pumpe med standard utstyr og operatør. Dersom leveranse iht. en bestilling forutsetter at Leverandøren personell må gjennomføre pålagt sikkerhetskurs eller annen opplæring for å få adgang til Losseplassen, jf. pkt. 4, skal Leverandøren varsle Kjøperen om de kostnadene dette innebærer, og Partene skal avtale nærmere den godtgjørelse Leverandøren kan kreve for dette. Kjøperen skal betale mottatte fakturaer senest på forfallsdagen. Kjøperen kan bare holde tilbake betalingen eller deler av betalingen dersom han innen forfallsdagen skriftlig har gjort gjeldende at Leverandøren har misligholdt avtalen og innen samme frist har fremsatt skriftlig krav overfor Leverandøren. Kjøperen kan bare holde tilbake så meget av fakturabeløpet som er nødvendig for å dekke det fremsatte kravet. Ved forsinket betaling skal Kjøper betale forsinkelsesrente iht. forsinkelsesrenteloven Uberettiget tilbakeholdt beløp anses som forsinket betaling.

4. KJØPERENS OPPLYSNINGSPLIKT OG ANSVAR

Kjøperen er ansvarlig for å gi Leverandøren fullstendig og korrekte opplysninger om oppdraget. Kjøperen er kjent med at Leverandøren baserer seg på disse opplysningene ved inngåelsen og gjennomføringen av kontrakten. Kjøperen må alltid angi:

- om det foreligger spesielle hindringer, risiki eller forhold som hindrer eller vanskeliggjør oppdraget
- om oppdraget forutsetter bruk av spesialutstyr, ekstraarbeid, omkjøring, hjelpemann m.m.
- om det er luftledninger, kabler, bomber, bruer, trange passasjer eller øvrige hindringer eller omstendigheter som vanskeliggjør transport, adkomst eller oppstilling av pumpen eller arbeidets utførelse
- samordningsansvarlig, HMS og ordensregler på arbeidsplassen,
- hvor på arbeidsplassen maskiner skal oppstilles.

Kjøperen innestår for at veier og oppstillingsplasser som han anviser, er fremkommelige, har tilstrekkelig bæreevne, samt at de for øvrig er tjenlig til

utførelsen av arbeidet. Kjøperen innestår videre for at nødvendige tillatelser og beregninger foreligger for å belaste bygningsdeler eller foreta inngrep i bygninger eller anlegg. Leverandøren plikter på forespørsel å gi Kjøperen de nødvendige opplysninger om pumpens akseltrykk, støttebeinstrykk, totalvekt, samt arbeidsradius. Kjøperen skal oppfylle sin opplysningsplikt etter pkt. 4 senest kl. 1000 på den siste arbeidsdagen før arbeidets oppstart, dog må opplysninger om høyspentledninger gis senest 24 timer før opprigging av pumpeutstyr eller ankomst av pumpebil. Alt utstyr som skal benyttes, og som stilles til disposisjon av Kjøperen, skal være i samsvar med offentlige krav. Dersom oppdraget tilsier bruk av hjelpemann, assistanse til utlegging av rør eller signalmann, plikter Kjøperen å sørge for at slikt personale er tilgjengelig og at disse innehar nødvendige kompetanse for det arbeid de skal utføre. Finner Leverandøren etter en fagmessig vurdering at oppdraget må gjennomføres med en større pumpe eller annen pumpe type enn det er bestilt, eller som Kjøperen opplysninger har gitt grunnlag for, plikter Kjøperen å akseptere dette og godtgjøre Leverandøren for alle ekstrakostnader, herunder også for ventetid på den bestilte pumpen. Leverandøren plikter å fullføre oppdraget dersom anvendelig pumpe kan skaffes innen rimelig tid. Kjøperen er ansvarlig for eventuell overskuddsbetong og skal påvise forskriftsmessig plass for plassering av denne. Kjøperen er også ansvarlig for forskriftsmessig vaskeplass for betongpumpe. Med bakgrunn i sikkerhet ved pumping av betong skal Leverandørens personell ikke benyttes til arbeid som Kjøperen er ansvarlig for. Kjøperen er ansvarlig for enhver skade eller ethvert tap som oppstår i forbindelse med levering, herunder kostnader til returtransport, berging av/tømming av betong fra pumpe, når skaden eller tapet har sammenheng med at Byggeplassen/Adkomsten ikke har vært tilfredsstillende, jf. ovenfor, og skaden eller tapet ikke kan bebreides Leverandøren av betongpumpejenester som grovt uaktsomt.

5. LEVERANDØRENS ANSVAR

Leverandøren har ansvaret for at:

- arbeidet utføres på fagmessig måte
- pumpe med dertil hørende utrustning er i god stand og tilfredsstillende gjeldende sikkerhetskrav
- pumpen håndteres av kompetent personale
- gyldige sertifikater og andre nødvendige tillatelser foreligger

Pumping av betong skjer i henhold til Kjøperens instruks og på Kjøperens ansvar, mens Leverandøren har det pumpe tekniske ansvaret. Kommunikasjoner mellom Kjøperen og Leverandøren om pumping skal ikke anses som rådgivning fra Leverandørens side.

6. UTSETTELSE, AVBESTILLING

Pumpeoppdrag kan avbestilles vederlagsfritt når Leverandøren får melding om utsettelsen senest kl. 1200 siste arbeidsdag før avtalt dag for pumping. Dersom Kjøperen avbestiller oppdraget etter utløpet av denne fristen, har Leverandøren dersom ikke annet er avtalt, rett til en godtgjørelse på minimum 3 timers arbeid med henvisning til Prislistens betingelser. I tillegg skal alle forberedelsesarbeider godtgjøres fullt ut etter gjeldende timepris.

7. FORSINKELSE – FORCE MAJEURE

En forsinkelse som ikke er vesentlig, kan ikke gjøres gjeldende av den parten som rammes av forsinkelsen. Er forsinkelsen vesentlig, kan den parten som rammes kreve erstatning og/eller heve avtalen. Oversitter Kjøperen fristen i pkt. 6 regnes det alltid som vesentlig forsinkelse. Ved gjentatt vesentlig forsinket betaling kan Leverandøren i tillegg til å gjøre gjeldende pkt. 8, heve avtalen hvis oppdraget ikke er avsluttet. Skyldes forsinkelsen grovt uaktsomt eller forsettlig forhold hos den forsinkede parten, kan den andre parten kreve erstatning uhindret av bestemmelsen foran. Forsinkelse gir likevel ikke grunnlag for erstatning eller heving når den forsinkede part godtgjør for forsinkelsen skyldes hindring utenfor hans kontroll og som han ikke med rimelighet kunne ventes å ta i betraktning på avtaletidspunktet eller å unngå eller overvinne følgene av, så som arbeidsstans, trafikkhindring, svikt i drivstoff- eller materialtilførsel, strømstans, uforutsett svikt i utstyr, maskineri m.v. Dersom Leverandøren lider tap som følge av at Kjøperen ikke kan eller vil ta imot Bestillingen til avtalt tid og tidsavviket er vesentlig, kan Leverandøren kreve erstatning av Kjøperen.

8. ERSTATNING OG HEVING AV AVTALEN

Ethvert tap, skade eller meromkostning som måtte oppstå for Leverandøren pga. manglende, uriktige, ufullstendige eller unøyaktige opplysninger fra Kjøperens side, kan Leverandøren kreve erstattet av Kjøperen. Ved vesentlig mislighold av opplysningsplikten kan Leverandøren også heve kontrakten. Kjøperen skal erstatte enhver skade på pumpe eller utrustning som volder av Kjøperen, hans ansatte, andre som handler på hans vegne eller noen han har gitt tilgang til arbeidsstedet, eller er en følge av manglende sikkerhet, avlåsning, vakthold eller lignende på arbeidsstedet. Dersom Kjøperen før oppdraget er avsluttet misligholder sine betalingsforpliktelser, innstiller sine betalinger eller begjærer gjeldsforhandling eller oppbud, blir begjært konkurs eller på annen måte vesentlig tilsidesetter sine forpliktelser etter denne avtale, kan Leverandøren heve avtalen om ikke Kjøperen på oppfordring straks stiller betryggende sikkerhet. Dersom Kjøperen vesentlig misligholder sine plikter etter avtalen, bryter sikkerhetsregler eller på annen måte foretar eller unnlatte å foreta handlinger som medfører risiko på personell eller utstyr, kan Leverandøren heve kontrakten. Ved heving grunnet Kjøperens forhold kan Leverandøren kreve full erstatning herunder også erstatning for tapt fortjeneste. Ved heving grunnet forhold utenfor Kjøperens kontroll, og som ikke skyldes Leverandøren, kan Leverandøren kreve full erstatning for alle påløpte kostnader i anledningen oppdraget. Uført oppdragstid skal godtgjøres til avtalt pris. Kjøperens krav på erstatning for forsinkelse eller mangel faller bort dersom Leverandøren godtgjør for forsinkelsen respektive mangelen skyldes hindring utenfor Leverandørens kontroll som han ikke med rimelighet kunne forventes å ha tatt i betraktning på avtaletiden eller unngå eller overvinne følgene av så som arbeidsstans, manglende eller forsinket leveranse fra underleverandør, trafikkhindring, svikt i drivstoff- eller materialtilførsel, strømstans, uforutsett svikt i utstyr, maskineri mv.

Kjøperens krav på erstatning ved forsinkelse (pkt. 7) og/eller mangel (pkt. 8) er begrenset til det direkte tap som Kjøperen har lidt, så som direkte utlegg, eventuell prisdifferanse ved retting eller levering fra andre, tingskade på gjenstander, herunder armering, forutsatt brukt i nær tilknytning til betongen. Leverandøren er likevel bare ansvarlig for tap som Kjøperen kan dokumentere og som med rimelighet kunne forutses som en påregnelig og adekvat følge av forsinkelsen eller mangelen. Erstatningen skal reduseres dersom Kjøperen ikke har foretatt rimelige tiltak for å redusere kostnadene ved forsinkelse eller mangel. Leverandørens ansvar omfatter ikke indirekte tap, herunder tap som følge av driftsavbrudd, at Kjøperen ikke kan nyttiggjøre seg betongen som forutsatt (avsavnstap), fortjenestetap eller tap som følge av at Kjøperen må betale dagmukt eller erstatning til medkontrahent, herunder kostnader ved forsøringsarbeid for å unngå slike forpliktelser overfor medkontrahent, e.l. Leverandørens samlede erstatningsansvar er beløpsmessig begrenset oppad til kontraktssummen for den forsinkede eller mangelfulle leveransen med mindre Leverandøren er forsinket for et høyere ansvarsbeløp og ansvaret er dekket ved utbetaling for denne forsikringen. Leverandørens totale erstatningsansvar i forbindelse med ett og samme avtaleforhold er under enhver omstendighet begrenset oppad til standardbeløp med angitt beløpsgrense. Dersom ikke annet er angitt gjelder en beløpsgrense på kr 10 000 000. Dersom leveranser er knyttet til flere avtaleforhold, men gjelder samme byggeprosjekt, skal beløpsbegrensningen ovenfor knyttes til byggeprosjektet.

9. FORSIKRINGER

Leverandøren er pliktig til på egen kostnad å sørge for slik forsikring som er pålagt i lov eller offentlig forskrift. Dersom Kjøperen ønsker spesiell forsikring tegnet av Leverandøren, må dette avtales særskilt. Kostnader forbundet med slike forsikringer, betales av Kjøperen.

10. TVISTER

Enhver tvist mellom partene om avtaleforholdet avgjøres ved ordinær rettergang med mindre partene blir enige om å la tvisten avgjøres ved voldgift. Partene vedtar leveringsstedets verneting som verneting for alle tvister som måtte utspringe av avtalen. Alle tvister skal avgjøres i henhold til norsk rett.

